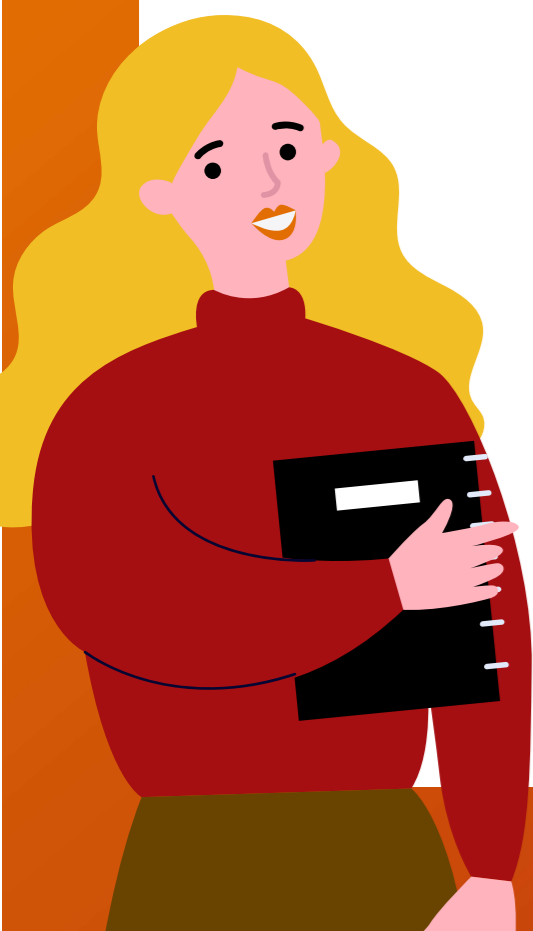




**MEERWAARDE SCHOLING
PRAKTIJKLEREN IN HET MBO
VOOR WERKENDEN EN WERKZOEKENDEN**



Deze factsheet maakt deel uit van het processtappenplan ‘Samenwerken op praktijkleren in het mbo’ voor werkenden en werkzoekenden.

De factsheet is bedoeld voor professionals die in gesprek te zijn met werkenden, werkzoekenden en werkgevers over de meerwaarde van praktijkleren in het mbo.

Info voor werkgevers:

[Folder opleiden nieuwe medewerkers](#)

Informatie over mbo-bewijsstukken:

[Meer informatie op rijksoverheid.nl](#)



VOOR DE WERKENDE OF WERKZOEKENDE

Waarom praktijkleren in het mbo voor werkenden en werkzoekenden?

- Door een (nieuwe) baan te combineren met leren via het mbo, is de kans groter dat een werkzoekende duurzaam aan het werk komt of kan doorgroeien in het bedrijf. Dit geldt ook voor werkenden die ander werk (moeten) zoeken. Met praktijkleren in het mbo krijgt de kandidaat een leerbaan waarin werken en leren wordt gecombineerd. De kandidaat heeft dus een inkomen (loon van de werkgever of, tijdelijk, behoud van uitkering) terwijl hij een (deel van) een mbo-opleiding doet.
- Met scholing via praktijkleren in het mbo krijgen kandidaten niet alleen (ander) werk, maar ontvangen zij ook een bij geleerde werkzaamheden passend mbo-bewijsstuk¹. Dit bewijsstuk is herkenbaar voor andere werkgevers en onderwijsinstellingen en draagt bij aan een leven lang ontwikkelen.



VOOR DE WERKGEVER

Waarom praktijkleren in het mbo voor bij- en omscholing van (nieuwe) medewerkers?

- Met praktijkleren in het mbo kan de medewerker werken en leren combineren. De medewerker is dus productief terwijl hij in opleiding is.
- Het gaat om opleidingen van het mbo. Herkenbare diploma's, certificaten en praktijkverklaringen verstevigen de arbeidsmarktpositie van medewerkers.
- Praktijkleren in het mbo biedt veel mogelijkheden voor maatwerk passend bij de behoefte aan scholing van werkgevers.

Bij het werven van nieuwe medewerkers:

- De mogelijkheid om mensen zonder de juiste diploma's en of ervaring te interesseren voor het werk en bedrijf. Er komen potentiële nieuwe medewerkers in beeld die anders niet gevonden zouden worden.
- Door in het eigen bedrijf op te leiden sluit de opleiding goed aan bij de eigen praktijk.

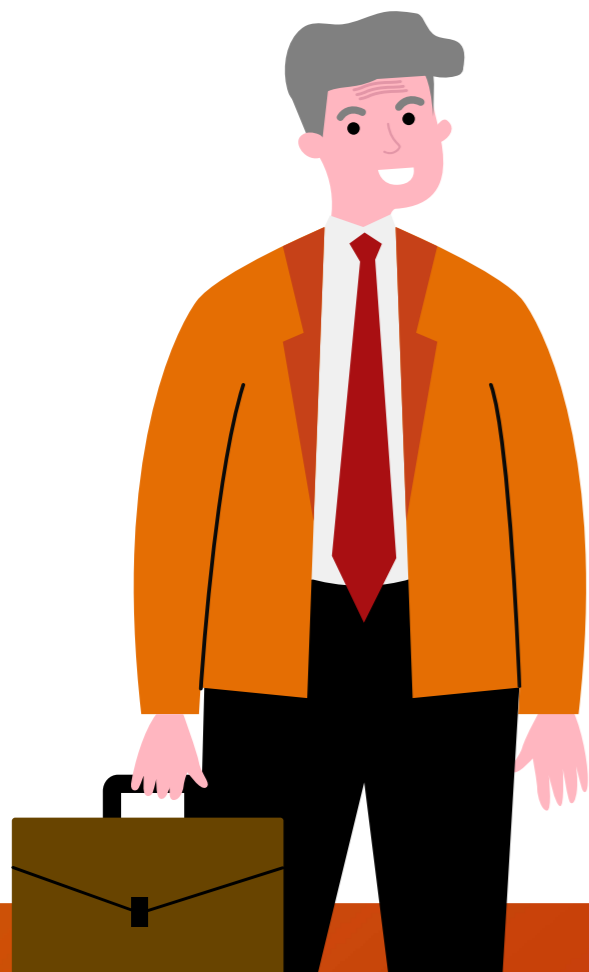
Bij bijscholing van huidige medewerkers:

- Bij verouderde kennis en vaardigheden van medewerkers kan de werkgever in het eigen bedrijf de juiste kennis en vaardigheden aanleren.
- Praktijkleren in het mbo verlaagt de drempel om verder te leren en te ontwikkelen.

OPLEIDING GERICHT OP HET HALEN VAN EEN MBO-DIPLOMA

Een opleiding gericht op het halen van een mbo-diploma bestaat uit beroepsgerichte vakken, beroepspraktijkvorming in het leerbedrijf, generieke vakken zoals loopbaan en burgerschap, taal en rekenen.

Afhankelijk van de meegebrachte werkervaring, kennis en (werk)ervaring kan de opleiding worden verkort.



VOOR DE WERKENDE OF WERKZOEKENDE

De meerwaarde:

- Biedt een kandidaat de mogelijkheid om, op een gelijkwaardig of hoger mbo-niveau, een overstap te maken naar een baan in de eigen of andere sector.
- Biedt een kandidaat de mogelijkheid om opgeleid te worden voor een beroep.
- Biedt een kandidaat een grotere kans om na het behalen van het diploma zich verder te ontwikkelen in zijn loopbaan.

VOOR DE WERKGEVER

De meerwaarde:

- Biedt kansen om nieuwe medewerkers aan te nemen die uit een andere sector komen, en hen zelf op te leiden voor het beroep terwijl hij of zij al aan het werk is.
- Vergroot kansen om medewerkers te vinden die voorheen geen interesse hadden of in aanmerking kwamen voor een functie in het bedrijf.



Het behalen van een mbo-diploma kan in de beroepsopleidende leerweg (bol), de beroepsbegeleidende leerweg (bbl) en de derde leerweg. De bol-opleiding is een dagopleiding met stages, waarbij mensen die jonger zijn dan 30 jaar in aanmerking kunnen komen voor studiefinanciering. Bij een bbl-opleiding en een opleiding in de derde leerweg hebben mensen meestal een betaalde baan, waarin werken met het volgen van de mbo-opleiding wordt gecombineerd.

OPLEIDING GERICHT OP HALEN MBO-CERTIFICAAT

De kandidaat volgt, in de derde leerweg, een arbeidsmarktrelevant deel van een mbo-opleiding.

Het gaat om beroepsgerichte vakken en beroepspraktijkvorming in het leerbedrijf. Na het halen van een examen wordt een mbo-certificaat uitgereikt.

De duur van de opleiding kan per mbo-certificaat verschillen en hangt af van de leer-en werkervaring van de kandidaat.



VOOR DE WERKENDE OF WERKZOEKENDE

De meerwaarde:

- Biedt een kandidaat de mogelijkheid om een overstap te maken naar een baan in de eigen of andere sector.
- Laagdrempeliger dan het opleiden voor een mbo-diploma, omdat het vaak gaat om kortdurende praktijkgerichte scholing van 3-9 maanden.
- Bevat naast leren op de werkvloer ook praktijkgerichte lessen en een examen.
- Leidt tot directe inzetbaarheid op specifieke taken van een beroep.
- Biedt mogelijkheden om op een later moment de rest van de mbo-opleiding te volgen, leidend tot het mbo-diploma.

VOOR DE WERKGEVER

De meerwaarde:

- Biedt kansen om nieuwe medewerkers aan te nemen die uit een andere sector komen, en direct in te zetten op specifieke taken, zonder dat (direct) opgeleid hoeft te worden voor alle werkzaamheden van het beroep
- Biedt kansen voor functiedifferentiatie.
- Kan drempel verlagen voor zittende medewerkers om zich in korte tijd verder te ontwikkelen en verder te leren in het mbo
- Zorgt ervoor dat huidige medewerkers inzetbaar worden/blijven voor veranderde eisen aan het beroep.



OPLEIDING GERICHT OP HALEN PRAKTIJK-VERKLARING

De kandidaat volgt, in de derde leerweg, een afgesproken deel van de mbo-opleiding met in ieder geval beroepspraktijkvorming en wordt intensief begeleid. Het gaat om eenvoudige werkzaamheden die de medewerker volledig op de werkvloer kan aanleren. Eventueel kan de beroepspraktijkvorming worden aangevuld met enkele lessen en examens. Voor de geleerde werkprocessen ontvangt hij of zij een praktijkverklaring (als onderdeel van de mbo-verklaring).



VOOR DE WERKENDE OF WERKZOEKENDE

De meerwaarde:

- Zeer laagdrempelige omdat het vaak gaat om kortdurende scholing van 3-6 maanden en omdat het alleen leren op de werkvloer hoeft te bevatten (in principe geen lessen, toetsen of examens, dit mag echter wel).
- Het betreft maatwerk (gericht op het leren van één of meer werkprocessen in het bedrijf) en kan daarmee passend gemaakt worden op de situatie van de kandidaat.
- Het op maat afspreken van de aan te leren werkprocessen stimuleert een gestructureerd inwerken op het takenpakket.
- Geeft door de laagdrempelige opzet de kandidaat vertrouwen terug in leren, dit verkleint de drempel om verder te leren.
- Met de praktijkverklaring geeft de werkgever waardering voor wat de kandidaat heeft geleerd.
- Doordat de praktijkverklaring in 'mbo-taal' is geformuleerd is dit herkenbaar voor andere werkgevers en onderwijsinstellingen.
- Biedt een basis voor verder leren in het bedrijf en het volgen van andere delen van een mbo-opleiding.

VOOR DE WERKGEVER

De meerwaarde:

- Vergroot kansen om nieuwe medewerkers te vinden voor (eenvoudige) werkzaamheden in het bedrijf, uit andere bronnen dan wellicht voor de werkgever gebruikelijk is.
- Biedt de werkgever de mogelijkheid om uitvoering te geven aan doelen maatschappelijk verantwoord ondernemen (MVO)
- Helpt bij het gestructureerd begeleiden en inwerken van nieuwe medewerkers
- Biedt mogelijkheden om voor nieuwe medewerkers mijlpalen te markeren zodat zij (weer) vertrouwen krijgen in (verder) leren.
- Kan opstap zijn naar doorgroeien in het bedrijf en verder leren in het mbo.



Praktijkleren met de praktijkverklaring is vooral bedoeld voor werkenden en werkzoekenden zonder startkwalificatie, voor wie het behalen van een mbo-diploma (entreediploma of hoger) of mbo-certificaat vooralsnog niet haalbaar is. Maar ook mensen met een startkwalificatie, voor wie een mbo-diploma of mbo-certificaat niet haalbaar is, kunnen in aanmerking komen.



beroepsonderwijs bedrijfsleven

Kennispunt  **MBO**
Leven Lang Ontwikkelen

Programmaraad

samenvoordeklant.nl

